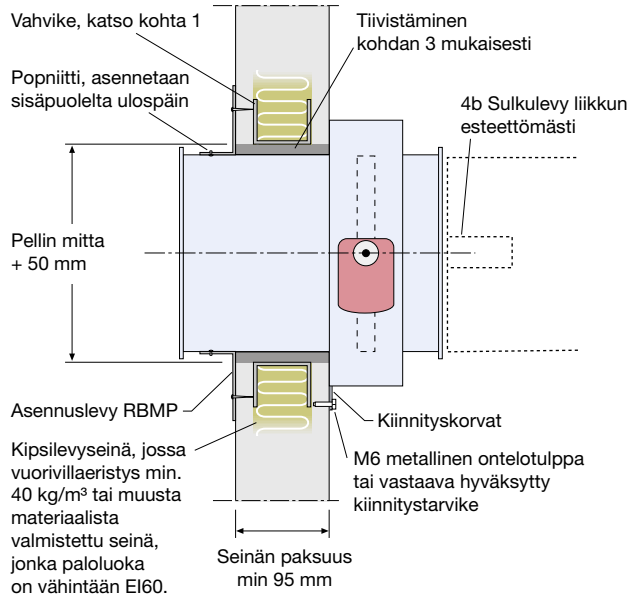


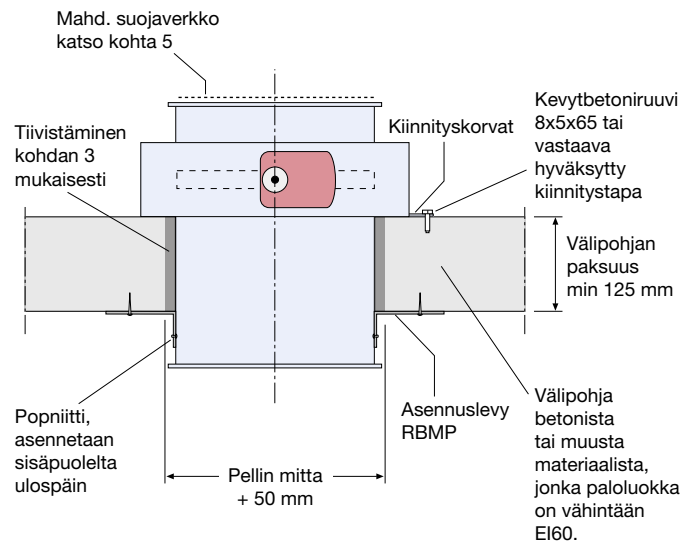
**Osastoiva rakennusosa (seinä tai välipohja), jonka paloluokka on EI60**  
**Palopellin paloluokka: EI60 (ve ho i<->o) S**  
**Tuotesertifikaatti 0402-CPR-SC1299-13**



Vaihtoehto 1



Vaihtoehto 2



## Vaihtoehdot 1 ja 2

- Osastoivaan rakennusosaan tehdään aukko, joka vastaa palopellin nimellismittaa +50 mm. Kipsilevyseinään on aukon ympärille asennettava 45x45 mm metallinen tukirakenne.
- Aseta palomassa asennusaukon ympärille. Kiinnitä palopelti kiinnityskorvista osastoivaan rakennusosaan. (Kiinnityskorvat taivutetaan ulos palopellin vaipasta).
- Tarkista, että palopellin ympärillä on 25 mm rako. Tiivistä läpivienti vuorivillalla min 40 kg/m<sup>3</sup>.
- Asenna asennuslevy seinää (välipohjaa) vasten. Kiinnitä asennuslevy palopeltiin ruostumattomilla popniiteilla sisäpuolelta ulospäin. Varmista, että sulkulevy liikkuu esteettömästi.
- 4b. Varmista, että sulkulevy liikkuu esteettömästi.**
- Jos kanava päättyy palopeltiin, on siihen asennettava palamaton suojaverkko. Koko 600 ja suuremmat tarvitsevat RBFS pidennyskauluksen, jolla varmistetaan sulkulevyn liike. Suojaverkon min etäisyys sulkulevystä on 50 mm.
- Asenna lämpöilmaisin siten, että kanavaan asennettu lämpötila-anturi ei rajoita sulkulevyn liikettä.
- Ilmanvaihtokanava ripustetaan määräysten mukaisesti. Tarkista, että kanava ei rasita (väännä) palopeltiä.
  - Läpivientien etäisyys toisistaan vähintään 200 mm.
  - Min etäisyys välipohjasta/seinästä on 75 mm.
  - Toimilaitteen vaihdolle on varattava riittävästi tilaa.



## Ennen asennusta

Säilytä palopelti puhtaana ja kuivana. Palopellin toiminta tarkistetaan aina ennen asennusta ja asennuksen jälkeen.

## Asennus

Palopelti asennetaan asennusohjeiden mukaisesti. Palopellin akseli on aina asennettava vaakasuoraan, Tarkista, että suorakaidekanava ei ole vino tai vääntynyt, kuva 1.

Varmista, että kanavisto tai rakenteet eivät rasita tai häiritse palopellin toimintaa.

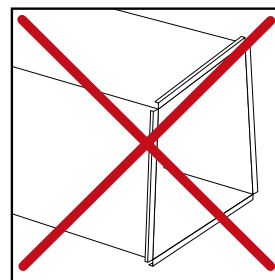


## Toimintatesti

Jotta viranomaisvaatimukset täyttyisivät, olisi palopeltien toimintatestaus suoritettava säännöllisesti vähintään puolen vuoden välein.

## Palopellin testaus

Normaali käytönaikana palopellin toimintatesti suoritetaan joko VAK:sta tai manuaalisesti valvontayksiköstä. Ennen käyttöönottoa jännitteellinen palopellin testaus voidaan suorittaa lämpöilmalämpömittaimen keinuvivusta.



Kuva 1

## Huolto-ohje:

### Ulkopuolinen tarkastus

- Tarkista, että pellin vaippa on ehjä ja ettei vaipassa ole muita esineitä, jotka voisivat estää sulkulevyn liikettä.
- Tarkista toimilaitteen ja palopellin kiinnitykset.
- Tarkista toimilaitteen toiminta katkaisemalla jännitesyöttö lämpöilmalämpömittaimen keinovivusta. Palopelti sulkeutuu jousivoimalla kun jännitesyöttö katkaistaan. Palopelti avautuu automaattisesti kun jännite palautuu. Testin jälkeen pitää poistaa hälytyksen Valvontayksiköstä painamalla PALAUTUSPAINIKETTA tai vastaavaa toimenpidettä jostain muusta valvontalaitteesta.

## Puhdistus

Peltien puhdistusväli on sama kuin ilmastointikanavien. Pelti puhdistetaan pölynimurilla. Vältä kemiallisia puhdistusaineita, jotka voivat vahingoittaa tiivisteitä tai laakereita. Suorita toimintatesti puhdistuksen jälkeen.

## Kytkenäkaavio

